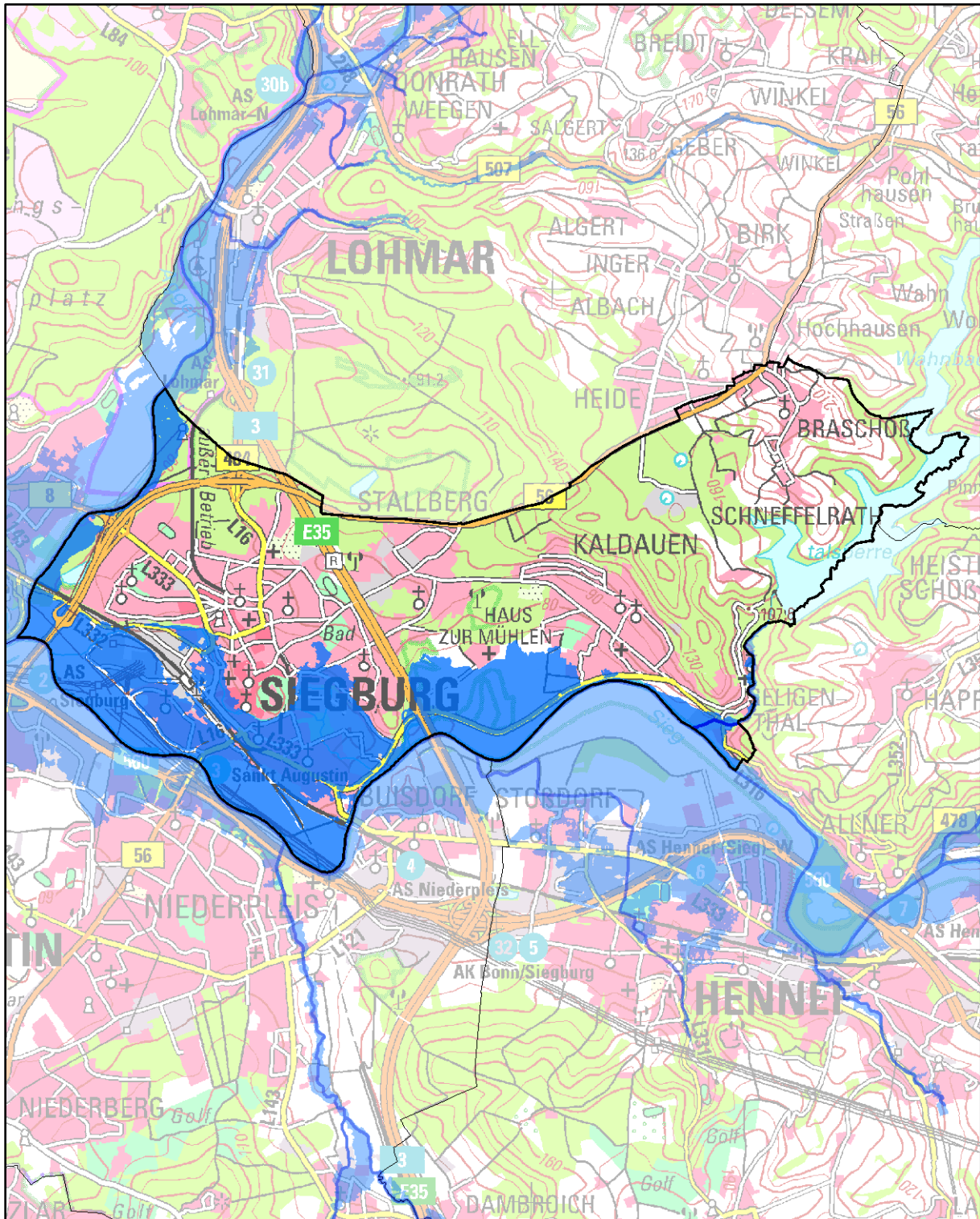




Hochwasserrisikomanagementplanung in NRW

Hochwassergefährdung und Maßnahmenplanung Siegburg





Impressum

Erstellt durch (Federführung)

Bezirksregierung Köln
Zeughausstraße 2 - 10
50667 Köln

Ministerium

Ministerium für Klimaschutz, Umwelt, Landwirtschaft, Natur- und Verbraucherschutz des
Landes Nordrhein-Westfalen
Schwannstraße 3
40476 Düsseldorf

Karte Titelblatt

Die Karte zeigt die Risikogewässer (blaue Linien) und die Ausdehnung der Überflutung für
das seltene (extreme) Hochwasserereignis (blaue Flächen).

Basiskarte Deutschland: © Geobasis NRW, Bonn

Basiskarte außerhalb Deutschland: © OpenStreetmap contributors

Landesweite Unterstützung und Koordination

Hydrotec Ingenieurgesellschaft für Wasser und Umwelt mbH

Bachstraße 62 – 64
52066 Aachen

INFRASTRUKTUR & UMWELT Professor Böhm und Partner

Julius-Reiber-Straße 17
64293 Darmstadt



Die Kommunensteckbriefe wurden im Rahmen der Umsetzung der europäischen Hochwasserrisikomanagementrichtlinie (EG-HWRM-RL) für jede nordrhein-westfälische Kommune erarbeitet, die entsprechend der EG-HWRM-RL durch Hochwasser gefährdet ist.

Detaillierte Informationen zur Ermittlung der Gewässer mit potenziellem signifikantem Hochwasserrisiko, zur Feststellung der Hochwassergefährdung und zur Maßnahmenplanung bzw. zur Hochwasserrisikomanagementplanung allgemein können Sie der Internetseite www.flussgebiete.nrw.de entnehmen.

Für die nach der vorläufigen Bewertung als Risikogebiete eingestuftem Gewässerabschnitte wurden Hochwassergefahrenkarten und Hochwasserrisikokarten erstellt.

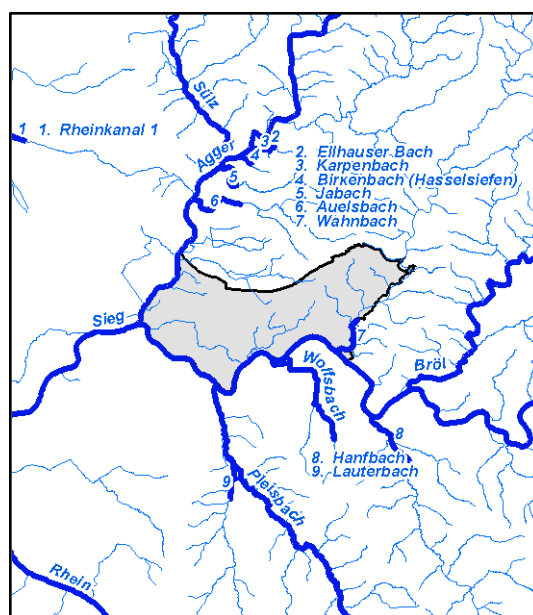
Mithilfe dieser Karten erkennen Sie, wo in Ihrer Region oder Ihrer Stadt konkret Gefahren und Risiken durch Hochwasser bestehen. Weitere Informationen und die Karten finden Sie im Internet unter:

<http://www.flussgebiete.nrw.de/index.php/HWRMRL/Risiko- und Gefahrenkarten>

Gewässer mit potenziellem signifikantem Hochwasserrisiko für Siegburg

Agger, Rhein, Sieg, Wahnbach

Die Kommune kann auch durch Hochwasser aus Risikogewässern außerhalb des Gemeinde-/ Stadtgebietes betroffen sein, außerdem kann auch an den gemäß EG-HWRM-RL als nicht signifikant eingestuften Gewässern ein Hochwasserrisiko bestehen.





Ist-Situation der Hochwassergefährdung in Siegburg

- Stadtgebiet (Siegburg)** Im Stadtgebiet Siegburg verlaufen die Risikogewässer Sieg, Agger und Wahnbach. Die Sieg in Siegburg liegt zudem im Rückstaubereich des Rheins bei einem Rheinhochwasser.
- Innenstadt (Siegburg)** Die Grundversorgung in der Innenstadt von Siegburg, die von den Straßen Wilhelm-Ostwald-Str. - Alfred-Keller-Straße - Neuenhof - Wellenstraße - Johannesstraße - Heinrichstraße - Brückbergstraße - Industriestraße - und der Eisenbahnlinie Köln-Gießen, eingefasst wird, ist bei Hochwasserereignissen nicht betroffen. Öffentliche Einrichtungen (ÖPNV, Kreishaus, Banken, Polizei) sowie denkmalgeschützte Häuser sind betroffen.
Bei einem HQextrem ist die Einströmung des Hochwassers über die Bonner Straße (Unterführung) in die Innenstadt zu befürchten.
- Innenstadt-West (Lüghausen) (Siegburg)** Im westlichen Stadtteil, welcher dem ehemaligen "Lüghausen-Gelände" entspricht sind die Straßen Brückbergstraße - Wilhelmstraße - Zum Hohen Ufer - Augustastraße mit dem Gewebegebiet "Lüghausen" und einzelnen Wohnhäusern betroffen.
Bei einem HQextrem ist der Rückstau des Hochwassers über die Mündung des Mühlengrabens zu befürchten.
- Deichhaus (Siegburg)** Im Stadtteil Deichhaus, der von den Straßen Wilhelm-Ostwald-Straße - Dammstraße - Sieg - Wilhelm-Ostwald-Straße umgeben wird, ist die Grundversorgung bei Hochwasserereignissen nicht betroffen. Öffentliche Einrichtungen (Schulen, Kindergärten) sind betroffen.
Bei einem HQextrem ist die Einströmung des Hochwassers über die Bonner Straße (Unterführung) oder der Dammbruch der Wahnbachtalstraße zu befürchten.
- Deichhaus-Ost (Siegburg)** Im Stadtteil Deichhaus östlich der Wahnbachtalstraße ist die Grundversorgung der Straßen bei Hochwasserereignissen nicht betroffen. Öffentliche Einrichtungen sind ebenfalls nicht betroffen.
Ab einem HQ10 ist die Überflutung der Grundstücksflächen zu befürchten.



- Wolsdorf (Siegburg) Im Stadtteil Wolsdorf, der von den Straßen Sieg - Dammstraße - Wilhelm-Ostwald-Straße - Alfred-Keller-Straße - Neuenhof - Zeithstraße - Am Klinkenberger Hof - Mühlenhofweg - Sieg umgeben wird, ist die Grundversorgung der Straßen bei Hochwasserereignissen nicht betroffen. Öffentliche Einrichtungen (Schulen, Kindergärten) sind ebenfalls nicht betroffen. Bei einem HQextrem ist die Einströmung des Hochwassers über die Bonner Straße (Unterführung) oder der Dammbbruch der Wahnbachtalstraße zu befürchten.
- Wolsdorf-West (Siegwerk)
(Siegburg) Im Stadtteil Wolsdorf-West ist das Industriegebiet "Siegwerk", das von den Straßen Alfred-Keller-Straße, Pilgrimsweg, Wolsdorfer Straße, Wilhelm-Ostwaldstraße und dem Mühlengraben eingegrenzt wird, betroffen. Hier lagern vor allem große Mengen lösemittelhaltiger Produktionsstoffe in flüssiger (Containerware) und fester (Sackware) Form.
- Zange (Siegburg) Im Stadtteil Zange westlich der Bonner Straße ist überwiegend Wohnbebauung sowie das Gewebegebiet "Zange" mit einzelnen Wohnhäusern betroffen. Die Grundversorgung der Straßen bei Hochwasserereignissen ist betroffen. Öffentliche Einrichtungen (Umspannwerk, Berufsschule, Zustellbasis) sind betroffen.
- Zange-Ost (Siegburg) Im Stadtteil Zange östlich der Bonner Straße und südlich der Eisenbahnlinie Köln - Gießen liegt eine Wohnbebauung im Überschwemmungsbereich. Die Grundversorgung der Straßen bei Hochwasserereignissen ist betroffen.
- Seligenthal (Siegburg) Im Stadtteil Seligenthal (Unterdorf) östlich der Talsperrenstraße und südlich der Wahnbachtalsperre liegt eine Wohnbebauung im Überschwemmungsbereich. Die Grundversorgung der Straßen bei Hochwasserereignissen ist betroffen.



Maßnahmenplanung für Siegburg

Maßnahmentyp	Maßnahmenbeschreibung	Beginn	Umsetzung	Maßnahmenträger	Risikogewässer
F01-01 Berücksichtigung von Hochwasserrisiken bei der Änderung bzw. Fortschreibung der Regionalpläne	Berücksichtigung von Hochwasserrisiken bei der Änderung bzw. Fortschreibung des Regionalplans für die Bezirksregierung Köln (Mn-ID: 05300000_20140728_01)	2014	fortlaufend	Bezirksregierung Köln	Agger, Rhein, Sieg, Wahnbach
F01-03 Berücksichtigung von Hochwasserrisiken bei der Fortschreibung des Landesentwicklungsplans	Berücksichtigung des Hochwasserrisikomanagements bei der Fortschreibung des Landesentwicklungsplans (Mn-ID: Land_030)	2013	bis 2021	Landesplanung	Alle Risikogewässer NRW
F02-01 Berücksichtigung von Hochwasserrisiken bei der Änderung bzw. Fortschreibung der Flächennutzungspläne	Flächennutzungsplan - Ziele und Grundsätze zum vorbeugenden Hochwasserschutz mit Festlegung von Vorrang- und Vorbehaltsgebieten - Ausweisung von Retentionsflächen (Mn-ID: 05382060_20140822_01)	2013	bis 2021	Stadt Siegburg	Agger, Sieg, Wahnbach
F02-01 Berücksichtigung von Hochwasserrisiken bei der Änderung bzw. Fortschreibung der Flächennutzungspläne	Flächennutzungsplan (Darstellung/ Anpassung) - Kennzeichnung von Bauflächen mit besonderen Sicherungsmaßnahmen gegen Naturgewalten - nachträgliche Übernahme von Überschwemmungsgebieten (HQ100) - Darstellung von Bauflächen zur Vermeidung neuer Risiken - Darstellung von Flächen für die Wasserwirtschaft/Hochwasserschutz - Hinweise auf hochwassergerechte Bauweise (Mn-ID: 05382060_20140822_02)	2013	bis 2021	Stadt Siegburg	Agger, Sieg, Wahnbach
F02-02 Berücksichtigung von Hochwasserrisiken bei der Aufstellung und Änderung von Bebauungsplänen	Flächennutzungsplan (Darstellung/ Anpassung) - Festsetzungen zum hochwasserangepassten Bauen (Mn-ID: 05382060_20140822_03)	2013	bis 2021	Stadt Siegburg	Agger, Sieg, Wahnbach
F03-02 Ausweisung bzw. Überarbeitung der Überschwemmungsgebiete	Ausweisung bzw. Überarbeitung der Überschwemmungsgebiete (Mn-ID: 05300000_20140728_02)	1904	fortlaufend	Bezirksregierung Köln	Agger, Rhein, Sieg, Wahnbach



Maßnahmentyp	Maßnahmenbeschreibung	Beginn	Umsetzung	Maßnahmenträger	Risikogewässer
F04-01 Nutzungsänderungen im Siedlungsbereich	Berücksichtigung von Hochwasserrisiken: - bei bereits vorgesehenen Nutzungsänderungen im Siedlungsbereich (Konversion, Nachverdichtung, Sanierungsgebiete etc.) - bei geplanten Nutzungsänderung im Bestand (Mn-ID: 05382060_20140822_04)	2013	bis 2021	Stadt Siegburg	Agger, Sieg, Wahnbach
F04-02 Nutzungsanpassungen in der Landwirtschaft	Bewirtschaftungsmethoden in Risikogebieten: - Unterstützung des Wasserrückhalts in der Fläche (Direktsaatverfahren, hangparalleles Pflügen) - angepasste Flächennutzung in Hochwasser-Risikogebieten (Anbauzeitpunkt, Fruchtfolge, etc.) (Mn-ID: 05382060_20140822_05)	2013	umgesetzt	Stadt Siegburg	Agger, Sieg, Wahnbach
F04-02 Nutzungsanpassungen in der Landwirtschaft	Förderung des Einsatzes von Direktsaatverfahren über die Kooperation mit der Landwirtschaft (ALWB) (Mn-ID: WAHNBTSV_20140528_01)	1989	fortlaufend	Wahnbachtalsperrenverband (WTV)	Wahnbach
F04-02 Nutzungsanpassungen in der Landwirtschaft	Auf landeseigenen Flächen im Überschwemmungsgebiet ist ausschließlich extensive Grünlandwirtschaft erlaubt. (Mn-ID: 05300000_20140129_01)	2014	fortlaufend	Bezirksregierung Köln	Sieg
F04-02 Nutzungsanpassungen in der Landwirtschaft	Berücksichtigung des Hochwasserrisikomanagements in der Umsetzung der Bodenordnung nach dem Flubereinigungs-gesetz durch Steuerung der Landnutzung, z.B. Verminderung von Erosionsrisiken durch Drehen der Bewirtschaftungsrichtung oder Schaffung von Querstrukturen zur Hanglängenverkürzung. (Mn-ID: Land_003)	2013	fortlaufend	MKULNV als Oberste Flurbereinigungsbehörde	Alle Risikogewässer NRW
F04-03 Nutzungsanpassungen in der Forstwirtschaft	Forstmaßnahmen auf WTV-eigenen Flächen zur Verbesserung des Wasserrückhaltes. Umwandlung von Monokulturen zu standorttypischen Mischwaldflächen. (Mn-ID: WAHNBTSV_20140528_02)	1985	fortlaufend	Wahnbachtalsperrenverband (WTV)	Wahnbach



Maßnahmentyp	Maßnahmenbeschreibung	Beginn	Umsetzung	Maßnahmenträger	Risikogewässer
F04-03 Nutzungsanpassungen in der Forstwirtschaft	Bei landeseigenen Waldflächen und Baumbeständen wird grundsätzlich beachtet, dass bei Bepflanzungsmaßnahmen immer eine geeignete Baumartenwahl unter Berücksichtigung des Landschafts- und Naturschutzes und der Vorgaben der jeweiligen Landschaftspläne gewählt wird. (Mn-ID: 05300000_20140129_02)	2014	fortlaufend	Bezirksregierung Köln	Sieg
F04-04 Informationsmaterial zur hochwasserangepassten Nutzung/Bewirtschaftung in der Landwirtschaft	Beratung der Landwirte zum Thema Erosion durch den ALWB (Mn-ID: WAHNBTSV_20140528_03)	1989	fortlaufend	Wahnbachtalsperrenverband (WTV)	Wahnbach
F04-04 Informationsmaterial zur hochwasserangepassten Nutzung/Bewirtschaftung in der Landwirtschaft	Erarbeitung einer Informationsbroschüre zur Sensibilisierung der Landwirtschaft mit Informationen über Maßnahmen zur Vermeidung von Hochwasserrisiken für die Landwirtschaft (Mn-ID: Land_001)	2015	bis 2021	MKULNV - Abteilung Landwirtschaft	Alle Risikogewässer NRW
F04-05 Informationsmaterial zur hochwasserangepassten Nutzung/Bewirtschaftung in der Forstwirtschaft	Erarbeitung von Informationsmaterial für die Forstwirtschaft mit Informationen über möglichen Maßnahmen zur Verminderung des Hochwasserrisikos und Beiträge der Forstwirtschaft zur Verbesserung des natürlichen Wasserrückhalts. (Mn-ID: Land_004)	2015	bis 2021	MKULNV - Abteilung Forsten, Naturschutz	Alle Risikogewässer NRW
F05-01 Umsiedlung / Betriebsverlagerung	Umsiedlung Gewerbe: - Umsiedlung gefährdeter Gewerbe-/Industriebetriebe aus Risikogebieten - Unterstützung der Betriebe bei Umsiedlungswünschen (Mn-ID: 05382060_20140822_06)	2013	umgesetzt	Stadt Siegburg	Agger, Sieg, Wahnbach
W02-02 Maßnahmen in der Landwirtschaft	Berücksichtigung des Hochwasserrisikomanagements in der Umsetzung der Bodenordnung nach dem Flubereinigungsgesetz für den natürlichen Wasserrückhalt und Flächenbereitstellung. (Mn-ID: Land_002)	2013	fortlaufend	MKULNV als Oberste Flurbereinigungsbehörde	Alle Risikogewässer NRW
W04-02 kommunales Regenwassermanagement	Regenwassermanagement: - kommunales Konzept (Mn-ID: 05382060_20140822_07)	2013	bis 2021	Stadt Siegburg	Agger, Sieg, Wahnbach



Maßnahmentyp	Maßnahmenbeschreibung	Beginn	Umsetzung	Maßnahmenträger	Risikogewässer
T02-04 Umsetzung bereits geplanter Einzelmaßnahmen zum Ausbau, zur Ertüchtigung bzw. zum Neubau von stationären und mobilen Schutzeinrichtungen	Stationäre/mobile Schutzeinrichtungen - geplante/umgesetzte Einzelmaßnahmen (Mn-ID: 05382060_20140822_08)	2009	bis 2021	Stadt Siegburg	Agger, Sieg, Wahnbach
T03-01 Unterhaltung und Optimierung technischer Hochwasserschutz-Einrichtungen zur Hochwasserrückhaltung	Hochwasserrückhalteraum/Stauanlagen: Stauraum der Trinkwassertalsperre (41 Mio m³) durch Umstellung der Betriebsweise optimiert s.a. T03-01 (Mn-ID: 05382060_20121120_01)	2012	fortlaufend	Wahnbachtalsperren-verband (WTV)	Wahnbach
T03-01 Unterhaltung und Optimierung technischer Hochwasserschutz-Einrichtungen zur Hochwasserrückhaltung	Wahnbachtalsperre: - Hochwassersicherheit bei Starkregenereignissen (s.a. T02-03) (Mn-ID: 05382060_20121120_02)	2012	fortlaufend	Wahnbachtalsperren-verband (WTV)	Wahnbach
T03-01 Unterhaltung und Optimierung technischer Hochwasserschutz-Einrichtungen zur Hochwasserrückhaltung	Technische Einrichtungen zur Hochwasserrückhaltung wie die bestehenden HRB werden regelmäßig unterhalten. (Mn-ID: WVRSK000_20131113_01)	1976	fortlaufend	Wasserverband Rhein-Sieg-Kreis	Wahnbach
T04-01 Unterhaltung technischer Hochwasserschutz-Einrichtungen zur Hochwasserabwehr	Deiche/Dämme/Mauern: - regelmäßige Unterhaltung (Mn-ID: 05382060_20140313_04)	2002	bis 2021	Stadt Siegburg	Sieg
T04-01 Unterhaltung technischer Hochwasserschutz-Einrichtungen zur Hochwasserabwehr	Deiche/Dämme/Mauern: - geplante oder umgesetzte Sanierung/Optimierung techn. Einrichtungen (Mn-ID: 05382060_20140822_09)	2009	bis 2021	Stadt Siegburg	Sieg
T04-01 Unterhaltung technischer Hochwasserschutz-Einrichtungen zur Hochwasserabwehr	Technische Einrichtungen zur Hochwasserabwehr in der Zuständigkeit des Wasserverbandes Rhein-Sieg-Kreis werden regelmäßig unterhalten. (Mn-ID: WVRSK000_20131113_02)	1976	fortlaufend	Wasserverband Rhein-Sieg-Kreis	Wahnbach



Maßnahmentyp	Maßnahmenbeschreibung	Beginn	Umsetzung	Maßnahmenträger	Risikogewässer
T04-01 Unterhaltung technischer Hochwasserschutz-Einrichtungen zur Hochwasserabwehr	Erstellung und anschließende Fortschreibung eines Hochwasserschutzanlagenkatalogs (Mn-ID: 05300000_20140929_06)	2001	fortlaufend	Bezirksregierung Köln	Rhein, Sieg
T04-01 Unterhaltung technischer Hochwasserschutz-Einrichtungen zur Hochwasserabwehr	Durchführen von Deichschauen gemäß § 122 LWG (Mn-ID: 05300000_20140929_07)	1986	fortlaufend	Bezirksregierung Köln	Rhein, Sieg
T04-01 Unterhaltung technischer Hochwasserschutz-Einrichtungen zur Hochwasserabwehr	Einführung des Statusberichts zu "Hochwasserschutzanlagen an Fließgewässern" gemäß DIN 19712:2013-01. (Mn-ID: Land_032)	2017	bis 2021	Land NRW	Alle Risikogewässer NRW
T05-01 Regelmäßige Kontrolle (z.B. Gewässerschau)	Das Gewässer Sieg wird regelmäßig im Rahmen der Unterhaltungspflichten kontrolliert, um den schadlosen Hochwasserabfluss zu gewährleisten. (Mn-ID: 05300000_20140721_01)	2014	fortlaufend	Bezirksregierung Köln	Sieg
T05-02 Freihaltung der Abflussquerschnitte im Rahmen der Unterhaltungspflicht	Im Rahmen der Gewässerunterhaltung der im Zuständigkeitsbereich des Wasserverbandes Rhein-Sieg-Kreis liegenden Gewässer wird folgendes geleistet: regelmäßige Gewässerbegehung, Erhaltung eines ordnungsgemäßen Abflusses, Erhaltung eines ordnungsgemäßen Zustandes sowie die Freihaltung, Reinigung, Räumung des Gewässerbettes und der Ufer von Unrat. Hierzu zählt auch das Räumen von Schwemmgut an Brücken und das Entfernen von Anlandungen wo es notwendig ist. (Mn-ID: WVRSK000_20140411_02)	1966	fortlaufend	Wasserverband Rhein-Sieg-Kreis	Wahnbach
T05-02 Freihaltung der Abflussquerschnitte im Rahmen der Unterhaltungspflicht	Abflussquerschnitte werden regelmäßig durch das Räumen von Schwemmgut an Brücken oder das Entfernen von Anlandungen freigehalten. (Mn-ID: 05300000_20140721_02)	2014	fortlaufend	Bezirksregierung Köln	Sieg



Maßnahmentyp	Maßnahmenbeschreibung	Beginn	Umsetzung	Maßnahmenträger	Risikogewässer
T07-01 Planung und Bau von Stauraumkanälen, Entlastungsanlagen etc.	Stauraumkanäle / Regenentlastung: - geplante oder durchgeführte Maßnahmen (Mn-ID: 05382060_20140822_10)	2009	bis 2021	Stadtbetriebe Siegburg AöR	Agger, Sieg, Wahnbach
T07-02 Rückstauschutz Kanal	Rückstauschutz im Kanal: - geplante oder durchgeführte Maßnahmen (Mn-ID: 05382060_20140822_11)	2009	bis 2021	Stadtbetriebe Siegburg AöR	Agger, Sieg, Wahnbach
T07-99-a Weitere Maßnahmen der Akteure: Kanalisation und Abwasserbehandlungsanlagen	Abflusslose Senken: - "abflusslose Senken" bei einem Starkregen-ereignis - Überstauung aus dem Kanalsystem (Mn-ID: 05382060_20130909_01)	2013	bis 2021	Stadtbetriebe Siegburg AöR	Agger, Sieg, Wahnbach
T08-02 Durchführung von Objektschutzmaßnahmen an Infrastruktureinrichtungen (z.B. Trinkwasserbrunnen, Verteilerstationen etc.)	Objektschutz Infrastruktur (Abwasserwerk): - Überprüfung der hochwassergefährdeten Bereiche - Erarbeitung von Schutzmaßnahmen (Mn-ID: 05386060_20130828_01)	2013	bis 2021	Stadtbetriebe Siegburg AöR	Sieg
T08-02 Durchführung von Objektschutzmaßnahmen an Infrastruktureinrichtungen (z.B. Trinkwasserbrunnen, Verteilerstationen etc.)	Objektschutz Infrastruktur (Stadtverwaltung): - Überprüfung der hochwassergefährdeten Bereiche - Erarbeitung von Schutzmaßnahmen (Mn-ID: 05382060_20130828_08)	2013	bis 2021	Stadt Siegburg	Sieg
T08-03 Informationsmaterial für Bevölkerung und Wirtschaft mit Anleitungen zur Eigenvorsorge	Informationsmaterial Objektschutz - Erstellung und Verteilung - für Bevölkerung und Wirtschaftsunternehmen (Mn-ID: 05382060_20140822_12)	2013	bis 2021	Stadt Siegburg	Sieg
T08-03 Informationsmaterial für Bevölkerung und Wirtschaft mit Anleitungen zur Eigenvorsorge	Informationsmaterial Objektschutz: - Wirtschaftsunternehmen (Mn-ID: 05382060_20140822_13)	2013	bis 2021	Stadt Siegburg	Agger, Sieg, Wahnbach
T08-04 Informationsmaterial für Ver- und Entsorger	Prüfung des Informationsbedarfs bei den landesweit tätigen Ver- und Entsorgern und ggf. Erstellung von Informationsmaterialien. (Mn-ID: Land_007)	2015	bis 2027	MKULNV - Abteilung Wasser, Boden, Abfall	Alle Risikogewässer NRW



Maßnahmentyp	Maßnahmenbeschreibung	Beginn	Umsetzung	Maßnahmenträger	Risikogewässer
V01-01 Bauliche Anpassung bestehender Gebäude im Rahmen von Sanierungen / Umbauten	Bauliche Anpassung Altbau: - Abdichtung der Kellerwände, Einbau von Rückstauklappen, Absperrschieber, Absicherung von Öltanks, Verlegung Elektroinstallationen etc. (Mn-ID: 05382060_20140313_01)	2013	bis 2021	Stadt Siegburg	Agger, Sieg, Wahnbach
V01-02 bauliche Anpassung neuer Gebäude	Bauliche Anpassung Neubau: - Verzicht auf Keller, weiße/schwarze Wanne, Verzicht auf Ölheizung, Nutzung geeigneter Baustoffe etc. (Mn-ID: 05382060_20140313_02)	2013	bis 2021	Stadt Siegburg	Agger, Sieg, Wahnbach
V01-02 bauliche Anpassung neuer Gebäude	Berücksichtigung der durch die vorliegende Festsetzung des HQ100 gesetzlich vorliegenden Einschränkungen. (Mn-ID: 05382000_20121017_01)	2013	fortlaufend	Rhein-Sieg-Kreis	Agger, Wahnbach
V01-03 Anpassung der Nutzungen in Gebäuden	Nutzung im Gebäude: - Verlegen von Nutzungen mit Publikumsverkehr, sensible Nutzungen außerhalb des Risikobereichs etc. (Mn-ID: 05382060_20140313_03)	2013	bis 2021	Stadt Siegburg	Agger, Sieg, Wahnbach
V02-02 Informationsmaterial und Fortbildung für Baugenehmigungsbehörden	Informationsmaterial und Fortbildung für Baugenehmigungsbehörden (Informationsveranstaltung für alle Bauämter im Regierungsbezirk Köln am 14.01.2014 bei der Bezirksregierung Köln zum Thema Überschwemmungsgebiete - Auswirkungen auf die Bauleitplanung und auf die Genehmigung von Einzelvorhaben) (Mn-ID: 05300000_20140728_05)	2014	umgesetzt	Bezirksregierung Köln	Agger, Rhein, Sieg, Wahnbach
V02-03 Hinweise und Auflagen bei Baugenehmigungen	Auflagen ergeben sich aus den Restriktionen durch die Gesetze durch die Festsetzung des ÜSG HQ100 (Mn-ID: 05382000_20121017_02)	2013	fortlaufend	Rhein-Sieg-Kreis	Agger, Wahnbach
V02-03 Hinweise und Auflagen bei Baugenehmigungen	Im Rahmen von Baugenehmigungen und Planungsvorhaben über Bau- und Wasserrecht informieren, wenn Maßnahme in Überschwemmungsgebieten liegt; Hinweis auf Gefährdung, wenn Baumaßnahme im hochwassergefährdeten Bereich liegt (HQextrem) (Mn-ID: 05382000_20140502_01)	2013	fortlaufend	Rhein-Sieg Kreis	Agger, Wahnbach



Maßnahmentyp	Maßnahmenbeschreibung	Beginn	Umsetzung	Maßnahmenträger	Risikogewässer
V02-03 Hinweise und Auflagen bei Baugenehmigungen	Zulassung und Überwachung von Vorhaben im festgesetzten Überschwemmungsgebiet unter Berücksichtigung und Beachtung der Restriktionen der Festsetzung nach WHG für Gewässer im Regierungsbezirk Köln nach Zuständigkeit (Mn-ID: 05300000_20140728_06)	1995	fortlaufend	Bezirksregierung Köln	Rhein, Sieg
V02-99-a Weitere Maßnahmen der Akteure: Öffentlichkeitsarbeit und Information	Beratung von Antragstellern zum Thema hochwasserangepasstes Bauen (Mn-ID: 05300000_20140929_03)	1995	fortlaufend	Bezirksregierung Köln	Rhein, Sieg
V02-99-b Weitere Maßnahmen der Akteure: Vorhaben in Deichschutzzonen / ÜSG	Zulassung und Überwachung von Vorhaben in den Schutzzonen von Hochwasserschutzanlagen gemäß Deichschutzverordnung und § 111a LWG (Mn-ID: 05300000_20140929_01)	1986	fortlaufend	Bezirksregierung Köln	Agger, Rhein, Sieg
V03-01 Information von Betrieben mit IVU-Anlagen über Hochwassergefahren, ggf. Verifizierung der betrieblichen Aktivitäten	- Information über Hochwassergefahren - Einführung in die Hochwasserrisikomanagementplanung (HWRMP) - Erläuterung der Hochwassergefahren- und Hochwasserrisikokarten (HWGK und HWRK) (Mn-ID: 05382060_20130731_01)	2013	umgesetzt	Stadt Siegburg (Amt 36)	Agger, Sieg, Wahnbach
V03-01 Information von Betrieben mit IVU-Anlagen über Hochwassergefahren, ggf. Verifizierung der betrieblichen Aktivitäten	Information der Betriebe – in der Zuständigkeit der Bezirksregierung Köln - in Risikobereichen über Hochwassergefahren (Mn-ID: 05300000_20140728_03)	2014	fortlaufend	Bezirksregierung Köln	Agger, Rhein, Sieg, Wahnbach
V03-03 Erstellung von Informationsmaterial für Sachverständige VAWS	Bereitstellung von Informationsmaterial zur Nutzung der Hochwassergefahrenkarten im Rahmen der Prüfungstätigkeiten der VAWS-Sachverständigen. (Mn-ID: Land_005)	2015	bis 2021	LANUV	Alle Risikogewässer NRW
V03-99-a Weitere Maßnahmen der Akteure: allgemeine Beratung und Überwachung	Erstellung eines Informationsflyers für Betreiber von Heizölverbraucheranlagen mit Informationen über neue Anforderungen an VAWS-Anlagen in Überschwemmungsgebieten und die Problematiken bei Anlagen in Hochwasserrisikogebieten. (Mn-ID: Land_006)	2015	bis 2021	LANUV	Alle Risikogewässer NRW



Maßnahmentyp	Maßnahmenbeschreibung	Beginn	Umsetzung	Maßnahmenträger	Risikogewässer
V04-01 Fortbildungs- und Schulungsangebote	Fortbildungs- und Schulungsangebote für Architekten, Ingenieure und Handwerker (Mn-ID: 05382060_20140310_01)	2014	bis 2021	Stadt Siegburg	Agger, Sieg, Wahnbach
V04-01 Fortbildungs- und Schulungsangebote	Sensibilisieren: Artikel in den Mitteilungsorganen der Architekten- und Ingenieurkammern NRW (Mn-ID: Land_008)	2015	bis 2027	Architekten- und Ingenieurkammern NRW	Alle Risikogewässer NRW
V04-01 Fortbildungs- und Schulungsangebote	Informieren: Erstellung von Fachinformationen für die Homepages und Praxishinweise (Mn-ID: Land_009)	2015	bis 2027	Architekten- und Ingenieurkammern NRW und MKULNV	Alle Risikogewässer NRW
V04-01 Fortbildungs- und Schulungsangebote	Informieren: Durchführung von Fachveranstaltungen zum Hochwasserrisikomanagement (Mn-ID: Land_010)	2015	bis 2027	Architekten- und Ingenieurkammern NRW und MKULNV	Alle Risikogewässer NRW
V04-01 Fortbildungs- und Schulungsangebote	Qualifizieren: Angebote durch Fort- und Weiterbildung durch die Kammern (Mn-ID: Land_011)	2015	bis 2027	Architekten- und Ingenieurkammern NRW	Alle Risikogewässer NRW
V05-01 Abschluss von Versicherungen	Versicherung: Elementarschaden-Versicherung für kommunale Gebäude (Mn-ID: 05382060_20130814_02)	2013	bis 2021	Stadt Siegburg (Amt 02)	Agger, Sieg, Wahnbach
V06-01 Verbesserung der Hochwasserinformation durch Fortschreibung / Überprüfung der Messnetze und -programme, Modelle etc.	Hochwasser-Vorhersagemodell (Sieg): - Aufstellung neuer Modelle geplant - Weiterentwicklung/Aktualisierung bestehender Modelle geplant oder durchgeführt (Mn-ID: 05382060_20140115_01)	2013	bis 2021	Stadt Siegburg	Sieg
V06-01 Verbesserung der Hochwasserinformation durch Fortschreibung / Überprüfung der Messnetze und -programme, Modelle etc.	Hochwasser-Vorhersagemodell (Agger): - Aufstellung neuer Modelle geplant - Weiterentwicklung/Aktualisierung bestehender Modelle geplant oder durchgeführt (Mn-ID: 05382060_20140115_02)	2013	bis 2021	Stadt Siegburg	Agger
V06-01 Verbesserung der Hochwasserinformation durch Fortschreibung / Überprüfung der Messnetze und -programme, Modelle etc.	Hochwasser-Vorhersagemodell (Wahnbach): - Aufstellung neuer Modelle geplant - Weiterentwicklung/Aktualisierung bestehender Modelle geplant oder durchgeführt (Mn-ID: 05382060_20140115_03)	2013	bis 2021	Stadt Siegburg	Wahnbach



Maßnahmentyp	Maßnahmenbeschreibung	Beginn	Umsetzung	Maßnahmenträger	Risikogewässer
V06-01 Verbesserung der Hochwasserinformation durch Fortschreibung / Überprüfung der Messnetze und -programme, Modelle etc.	Einrichtung der Internetseite "HYGON" (Hydrologische Grundlagendaten Online, http://luadb.lids.nrw.de/LUA/hygon/pegel.php) (Mn-ID: Land_019)	2012	umgesetzt	LANUV	Alle Risikogewässer NRW
V06-01 Verbesserung der Hochwasserinformation durch Fortschreibung / Überprüfung der Messnetze und -programme, Modelle etc.	Betrieb, Pflege und ggf. Weiterentwicklung von HYGON (Hydrologische Grundlagendaten Online, http://luadb.lids.nrw.de/LUA/hygon/pegel.php) (Mn-ID: Land_020)	2014	bis 2021	LANUV	Alle Risikogewässer NRW
V06-02 Verbesserung der Hochwasservorhersage (Verfügbarkeit der hydrologischen Messdaten, Optimierung Messnetze etc.)	Verbesserung der Hochwasser-Daten (Agger): - Einbindung zusätzlicher Daten (z.B. Niederschlagsmessung) (Mn-ID: 05382060_20140115_05)	2013	bis 2021	Stadt Siegburg	Agger
V06-02 Verbesserung der Hochwasservorhersage (Verfügbarkeit der hydrologischen Messdaten, Optimierung Messnetze etc.)	Verbesserung der Hochwasser-Daten (Sieg): - Einbindung zusätzlicher Daten (z.B. Niederschlagsmessung) (Mn-ID: 05382060_20140115_04)	2013	bis 2021	Stadt Siegburg	Sieg
V06-02 Verbesserung der Hochwasservorhersage (Verfügbarkeit der hydrologischen Messdaten, Optimierung Messnetze etc.)	Verbesserung der Hochwasser-Daten (Wahnbach): - Einbindung zusätzlicher Daten (z.B. Niederschlagsmessung) (Mn-ID: 05382060_20140115_06)	2013	bis 2021	Stadt Siegburg	Wahnbach
V06-02 Verbesserung der Hochwasservorhersage (Verfügbarkeit der hydrologischen Messdaten, Optimierung Messnetze etc.)	Verfügbarkeit des Sieg-Datensatzes als Einstieg in das NRW-Modell (Mn-ID: Land_021)	2013	umgesetzt	LANUV	Alle Risikogewässer NRW
V06-02 Verbesserung der Hochwasservorhersage (Verfügbarkeit der hydrologischen Messdaten, Optimierung Messnetze etc.)	Operativer Betrieb des Sieg-Modells als Muster für NRW (Mn-ID: Land_022)	2014	bis 2021	LANUV	Alle Risikogewässer NRW



Maßnahmentyp	Maßnahmenbeschreibung	Beginn	Umsetzung	Maßnahmenträger	Risikogewässer
V06-02 Verbesserung der Hochwasservorhersage (Verfügbarkeit der hydrologischen Messdaten, Optimierung Messnetze etc.)	Inbetriebnahme weiterer Vorhersagemodelle (Mn-ID: Land_023)	2018	bis 2027	LANUV	Alle Risikogewässer NRW
V07-01 regelmäßige Aktualisierung der Datenbestände / Ansprechpartner	Zentrale Warndienste Prüfung und Aktualisierung der - Datenbestände - Ansprechpartner - Kommunikationswege (Mn-ID: 05382060_20140115_15)	2013	bis 2021	Stadt Siegburg	Agger, Sieg, Wahnbach
V07-01 regelmäßige Aktualisierung der Datenbestände / Ansprechpartner	Regelmäßige Prüfung und Aktualisierung der Datenbestände zu Ansprechpartnern und Kommunikationswegen des zentralen Warndienstes (Mn-ID: 05300000_20140728_07)	1955	fortlaufend	Bezirksregierung Köln	Agger, Sieg
V07-02 Überprüfung lokaler Warndienste	Lokale Warndienste Prüfung und Aktualisierung der - Datenbestände - Ansprechpartner - Kommunikationswege (Mn-ID: 05382060_20140115_16)	2013	bis 2021	Stadt Siegburg	Agger, Sieg, Wahnbach
V07-03 Überprüfung der Meldestufen	Überprüfung und ggfs. Anpassung der Meldestufen des Hochwassermeldedienstes an neue Erkenntnisse (Mn-ID: 05300000_20140728_08)	1955	fortlaufend	Bezirksregierung Köln	Agger, Sieg
V07-04 Optimierung der Kommunikationswege	Überprüfung der Meldestufe - Kommunikationswege des Hochwassermeldedienstes prüfen (Mn-ID: 05382060_20140115_07)	2013	bis 2021	Stadt Siegburg	Agger, Sieg, Wahnbach
V07-04 Optimierung der Kommunikationswege	Durchführung von Maßnahmen zur Optimierung der Kommunikationswege, z.B. durch Einsatz neuer Informations- und Kommunikationsmedien (Mn-ID: 05300000_20140728_09)	1955	fortlaufend	Bezirksregierung Köln	Agger, Sieg



Maßnahmentyp	Maßnahmenbeschreibung	Beginn	Umsetzung	Maßnahmenträger	Risikogewässer
V08-01 Ortsnahe Veröffentlichung der HWGK und HWRK	Aktive Information der Bürger Information der Bürger vor Ort über die aktuellen Hochwassergefahren- und Hochwasserrisikokarten (HWGK und HWRK): - Einführung EU-HWRM - historische Ereignisse - Vorstellung HWGK - Vorstellung HWRK - Vorsorgemaßnahmen - Diskussion (Mn-ID: 05386060_20140310_03)	2013	umgesetzt	Stadt Siegburg (Amt 36)	Agger, Sieg, Wahnbach
V08-01 Ortsnahe Veröffentlichung der HWGK und HWRK	Ortsnahe Bereitstellung der HWGK und HWRK (Mn-ID: 05382000_20140403_02)	2014	fortlaufend	Rhein-Sieg-Kreis	Agger, Wahnbach
V08-01 Ortsnahe Veröffentlichung der HWGK und HWRK	Ortsnahe Veröffentlichung der HWGK und HWRK (Link auf Internetseite Bezirksregierung Köln) (Mn-ID: 05300000_20140728_04)	2013	umgesetzt	Bezirksregierung Köln	Agger, Rhein, Sieg, Wahnbach
V09-01 Erstellung bzw. Nutzung von zielgruppenorientiertem Informationsmaterial	Information im Internet - Situation in der Stadt - Hinweise zur Vor- und Nachsorge - Verhalten im Hochwasserfall (Mn-ID: 05386060_20140310_02)	2013	bis 2021	Stadt Siegburg	Agger, Sieg, Wahnbach
V09-01 Erstellung bzw. Nutzung von zielgruppenorientiertem Informationsmaterial	Sensibilisieren: Texte für die IHK-Magazine (Mn-ID: Land_012)	2015	bis 2027	Industrie- und Handelskammern und MKULNV	Alle Risikogewässer NRW
V09-01 Erstellung bzw. Nutzung von zielgruppenorientiertem Informationsmaterial	Informieren: Erstellung von Fachinformationen für die Homepages (Mn-ID: Land_013)	2015	bis 2027	Industrie- und Handelskammern und MKULNV	Alle Risikogewässer NRW
V09-01 Erstellung bzw. Nutzung von zielgruppenorientiertem Informationsmaterial	Informieren: Erstellung von Flyern mit wichtigen HWRM-Inhalten und Fundstellen für weiterführende Informationen (Mn-ID: Land_014)	2015	bis 2027	Industrie- und Handelskammern und MKULNV	Alle Risikogewässer NRW
V09-01 Erstellung bzw. Nutzung von zielgruppenorientiertem Informationsmaterial	Aufbereitung bereits verfügbarer Informationen zum Thema HWRM, Prüfung der zielgruppenorientierten Bereitstellung dieser Informationen über die Internetseiten des MKULNV (Mn-ID: Land_027)	2014	fortlaufend	MKULNV - Abteilung Wasser, Boden, Abfall	Alle Risikogewässer NRW



Maßnahmentyp	Maßnahmenbeschreibung	Beginn	Umsetzung	Maßnahmenträger	Risikogewässer
V09-01 Erstellung bzw. Nutzung von zielgruppenorientiertem Informationsmaterial	Zusammenarbeit mit Kommunen zur Definition / Konkretisierung des Unterstützungsbedarfs im Hinblick auf die Information und Kommunikation auf kommunaler Ebene (Mn-ID: Land_028)	2014	fortlaufend	MKULNV - Abteilung Wasser, Boden, Abfall	Alle Risikogewässer NRW
V09-01 Erstellung bzw. Nutzung von zielgruppenorientiertem Informationsmaterial	Erstellung und Verbreitung einer Informationsbroschüre zum HWRM in NRW (Mn-ID: Land_029)	2012	fortlaufend	MKULNV - Abteilung Wasser, Boden, Abfall	Alle Risikogewässer NRW
V09-02 Durchführung von Informationsveranstaltungen zu relevanten Themen	Bürger-Information Information der Bürger vor Ort über die aktuellen Hochwassergefahren- und Hochwasserrisikokarten (HWGK und HWRK): - Einführung EU-HWRM - historische Ereignisse - Vorstellung HWGK - Vorstellung HWRK - Vorsorgemaßnahmen - Diskussion (Mn-ID: 05382060_20130327_01)	2013	umgesetzt	Stadt Siegburg (Amt 36)	Agger, Sieg, Wahnbach
V09-02 Durchführung von Informationsveranstaltungen zu relevanten Themen	Durchführung eines Symposiums (2012,2014) zum Hochwasserrisikomanagement in NRW (Mn-ID: Land_024)	2012	fortlaufend	Land NRW	Alle Risikogewässer NRW
V09-02 Durchführung von Informationsveranstaltungen zu relevanten Themen	Durchführung der Deutsch-Niederländischen Hochwasserkonferenz (Mn-ID: Land_025)	2014	fortlaufend	Land NRW	Rhein
V09-02 Durchführung von Informationsveranstaltungen zu relevanten Themen	Regelmäßiger grenzüberschreitender Austausch in der Deutsch-Niederländischen Arbeitsgruppe Hochwasser (Mn-ID: Land_026)	1997	fortlaufend	Land NRW	Rhein
V10-01 Aufstellung und Aktualisierung von Alarm- und Einsatzplänen für den Hochwasserfall (Gefahrenabwehrplan)	Gefahrenabwehrplan - Aufstellung - Weiterentwicklung / Aktualisierung (Mn-ID: 05382060_20140115_08)	2013	bis 2021	Stadt Siegburg	Agger, Sieg, Wahnbach



Maßnahmentyp	Maßnahmenbeschreibung	Beginn	Umsetzung	Maßnahmenträger	Risikogewässer
V10-01 Aufstellung und Aktualisierung von Alarm- und Einsatzplänen für den Hochwasserfall (Gefahrenabwehrplan)	Erstellung eines "Muster-Alarm und Einsatzplan für den Hochwasserfall" (Mn-ID: 05382000_20140403_04)	2013	bis 2021	Rhein-Sieg-Kreis in Zusammenarbeit mit den weiteren Kreisen im Regierungsbezirk Köln und der Städteregion Aachen (beratende Unterstützung durch Dezernat 22 (Gefahrenabwehr) der Bezirksregierung Köln)	Agger, Wahnbach
V10-01 Aufstellung und Aktualisierung von Alarm- und Einsatzplänen für den Hochwasserfall (Gefahrenabwehrplan)	Fortschreibung und Anpassung des Hochwasserschutzdienstes und des Hochwasseralarmplanes (Mn-ID: 05300000_20140929_04)	2014	fortlaufend	Bezirksregierung Köln	Rhein, Sieg
V10-04 Erstellung von Konzepten für die Nachsorge	Abfragen, Erfassen und Sammeln von speziell erstellten Hochwasseralarm- und Hochwassereinsatzplänen der Kommunen - Einbinden in die Gefahrenabwehrplanungen des Kreises für den Großschadensereignisfall/Katastrophenfall (Mn-ID: 05382000_20140403_03)	2014	fortlaufend	Rhein-Sieg-Kreis	Agger, Wahnbach
V10-99 Weitere Maßnahmen der Akteure: Katastrophenschutzplanung	Maßnahmen zur Katastrophenschutzplanung (Mn-ID: 05382060_20140115_17)	2014	bis 2021	Stadt Siegburg	Agger, Sieg, Wahnbach
V10-99 Weitere Maßnahmen der Akteure: Katastrophenschutzplanung	Rahmenempfehlung Evakuierung; Zur Vorbereitung und Durchführung von Evakuierungen etwa im Falle eines Hochwassers wird das MIK eine Rahmenempfehlung herausgeben. Durch entsprechende Vorplanungen sollen Aufgabenverteilung, Abläufe und Informationsflüsse so aufeinander abgestimmt werden, dass sie im ereignisfall eine effektive und effiziente Gefahrenabwehr sicherstellen. (Mn-ID: Land_015)	2015	bis 2027	MIK	Alle Risikogewässer NRW
V11-01 Bereithaltung notwendiger Ressourcen	Beschaffung notwendiger Ressourcen - Technik, Hilfsmittel, mobiler Schutz, - Ressourcen im Fall einer Evakuierung (Mn-ID: 05382060_20140115_11)	2013	bis 2021	Stadt Siegburg	Agger, Sieg, Wahnbach



Maßnahmentyp	Maßnahmenbeschreibung	Beginn	Umsetzung	Maßnahmenträger	Risikogewässer
V11-01 Bereithaltung notwendiger Ressourcen	Landesbeschaffungen; Zur Schließung von Fähigkeitslücken wird das Land leistungsfähige Systeme zur Wasserförderung beschaffen (Mn-ID: Land_016)	2013	bis 2027	MIK	Alle Risikogewässer NRW
V11-02 Einbindung privater Organisationen in das Katastrophenschutzmanagement	Einbindung privater Organisationen (Mn-ID: 05382060_20140115_12)	2013	bis 2021	Stadt Siegburg	Agger, Sieg, Wahnbach
V12-01 Ausbildung der Einsatzkräfte	Grundausbildung der Feuerwehren - Lehrgänge und Ausbildungsveranstaltungen zur Aus- und Weiterbildung der Einsatzkräfte (Mn-ID: 05382060_20140115_13)	2014	bis 2021	Stadt Siegburg	Agger, Sieg, Wahnbach
V12-02 regelmäßige Übungen für den Hochwassereinsatz	Übungen für den HW-Einsatz (Mn-ID: 05382060_20140115_14)	2014	bis 2021	Stadt Siegburg	Agger, Sieg, Wahnbach
V12-02 regelmäßige Übungen für den Hochwassereinsatz	Durchführen regelmäßiger Übungen zur Optimierung der Abläufe des Hochwasseralarmplanes (Mn-ID: 05300000_20140929_05)	2014	fortlaufend	Bezirksregierung Köln	Rhein, Sieg
N01-01 Dokumentation von Ereignissen und Schäden	Dokumentation der HW-Ereignisse mit Fotos, Einsatz- und Schadensberichten (Mn-ID: 05386060_20140310_05)	2002	bis 2021	Stadt Siegburg	Agger, Sieg, Wahnbach
N01-01 Dokumentation von Ereignissen und Schäden	Dokumentation und Nachsorge bei Hochwasserereignissen und Schäden (Mn-ID: WVRSK000_20131113_03)	1966	fortlaufend	Wasserverband Rhein-Sieg-Kreis	Wahnbach
N01-02 Evaluierung und Nachbereitung von Katastropheneinsätzen	Evaluierung und Nachbereitung von Katastropheneinsätzen (Mn-ID: 05382000_20140403_05)	2014	fortlaufend	Rhein-Sieg-Kreis	Agger, Wahnbach
N01-02 Evaluierung und Nachbereitung von Katastropheneinsätzen	Evaluierung größerer Hochwasserereignisse; Größere Hochwasserereignisse im Lande werden im Rahmen zentraler Veranstaltungen am Institut der Feuerwehr NRW nachbereitet und erforderlichenfalls wird seitens des MIK nachgesteuert. (Mn-ID: Land_017)	2013	fortlaufend	MIK	Alle Risikogewässer NRW



Maßnahmentyp	Maßnahmenbeschreibung	Beginn	Umsetzung	Maßnahmenträger	Risikogewässer
N01-02 Evaluierung und Nachbereitung von Katastropheneinsätzen	kontinuierliche Überprüfung der Einsatz- und Führungsstrukturen; Die auch für den Fall eines Hochwassers erstellten Landeskonzepte zur überörtlichen Hilfe in der Gefahrenabwehr werden kontinuierlich überprüft und erforderlichenfalls fortgeschrieben (Mn-ID: Land_018)	2013	fortlaufend	MIK	Alle Risikogewässer NRW
N01-03 Überprüfung von Maßnahmen der Vor- und Nachsorge	Maßnahmen der Vor- und Nachsorge Überprüfung der geplanten Maßnahmen und Anpassung (Mn-ID: 05382060_20140310_06)	2002	fortlaufend	Stadt Siegburg	Agger, Sieg, Wahnbach